



Imam Sadr Foundation



T O G E T H E R
T O W A R D S
A B E T T E R
F U T U R E

Accredited the Special Consultative Status with the
Economic and Social Council of the United Nations
(ECOSOC)

How to contact us

Imam Sadr Foundation – Head Offices – Tyr, Lebanon
Cultural Compound, P.O.Box: 6502-9923, Tyr, Lebanon
Tel: +961 7 741610
Fax: +961 7 343312
E-mail: sadr@dm.net.lb - info@imamsadrfoundation.org.lb
Website: www.imamsadrfoundation.org.lb

Imam Sadr Foundation - Beirut Office
Bir Hassan, P.O.Box: 1107-2020, Beirut, Lebanon
Tel: +961 1 859901
Fax: +961 1 859905

Imam Sadr Center for Research and Studies
Beirut, Airport Road, P.O.Box: 2814-2209, Bababda, Lebanon
Tel: +961 1 454521
Fax: +961 1 454512
E-mail: info@imamsadr.net

Sadr Foundation-USA
Non-profit organization, 501 C3
5601 Schaefer
Dearborn, MI 48126
P.O.Box: 307
Dearborn, MI 48120
E-mail: sadrfoundation@att.net



IMAM SADR FOUNDATION

In the name of God, the compassionate, the merciful
"The likeness of those who expend their wealth in the way
of God is as the likeness of a grain of corn that sprouts seven
ears in every ear a hundred grains. So God multiplies to
whom he will: God is All-embracing, All-clement"

(Al-Baqara, 261)

Dear Partners,

It has been 44 years since we began our journey to aid women and families in need, guided by the vision of Imam Moussa Al-Sadr. Along the path we often faced difficult challenges, but we carried on with your support and the support of other friends who believed that we could make a difference if our efforts were combined.

Today, The purpose of our journey continues. As a result of unbalanced social and economic realities, many families are still unable to cope with the demands of daily living. Education and hospitalization have become unreachable privileges. In response to these challenges we strive to provide hope, support and sustainable means to thousands of women and families, empowering them to lead fulfilling lives. Our steady, persistent work offers light, where darkness threatens to engulf them. Can we afford not to continue...

Together ... we continue the journey...

A handwritten signature in black ink, appearing to read 'Rabab Sadr'.

ChairPerson
Rabab Sadr



Our Vision

We envisage a world free of ignorance, poverty, diseases, or conflicts; where each individual and group actively participate in the development of their own communities and enjoy equal rights and opportunities regardless of their faith, sex or any other differences... a world where social justice prevails.

Our Mission

Imam Sadr Foundation is a community-based, non-governmental organization that seeks to bring about social justice, change, and equity by working closely with the local communities in Lebanon on matters of health and education, as well as promote a culture of dialogue and reconciliation.

Our Goal

Healthy, educated, and independent communities empowered to plan, interact and participate in making positive and conscientious decisions concerning their lives, society and the environment.

Our Values

Our values are inspired by the sayings and deeds of Imam Sadr. Some of the sayings:

- God created humankind as a piece of art, with different colors. The different shapes and colors compliment one another to make piece more beautiful.
- Serving creatures of God is the best deed of devotion.
- Humankind is the purpose of creation, the beginning and the end of the society, the maker of history.
- The Lebanon of tomorrow is a place of justice and of equal opportunity, a unified and evolving Arab nation with a mission. Lebanon is for humankind, culture, values and freedom.
- We should enable the environment to support the development of women's abilities, as they are valuable to society.

Focus Areas

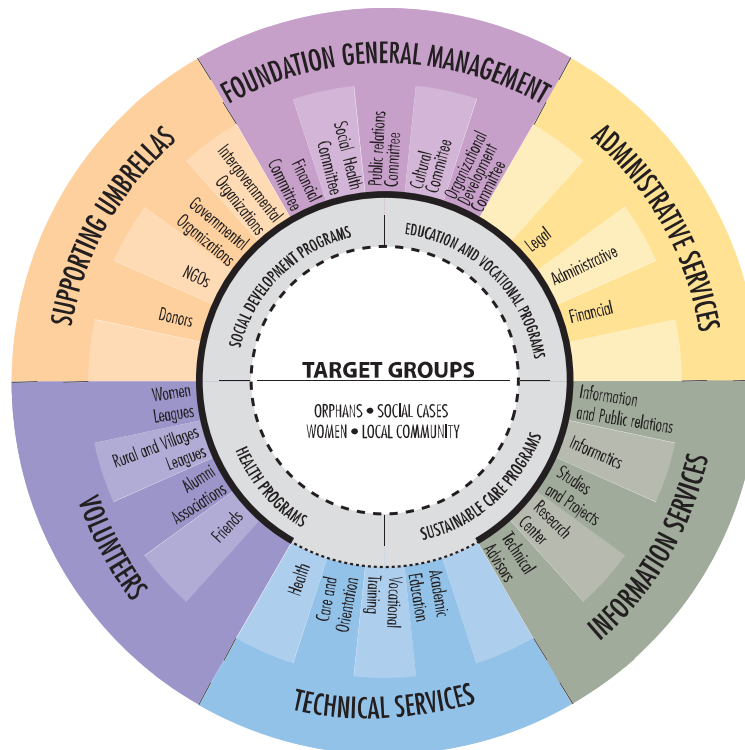
- Local communities in Lebanon
- Children with special needs
- Orphans
- Youth
- Women's empowerment
- Rural areas



Methodology

- Participation
- Capacity building
- Gender Equity
- Partnership and Networking

Our Structure





Our Partners

Imam Sadr Foundation strongly believes in partnership principles and thus seeks to implement all its activities in close cooperation and collaboration with its peer Non-governmental Organizations, Civil Society Organizations as well as local communities.

Imam Sadr Foundation is supported through grants awarded by various international organizations and bodies of the Lebanese government including: the Ministry of Health, Ministry of Social Affairs, Ministry of Education, and National Employment Office.

The Foundation has a network of friends and supporters within the Lebanese communities of Africa, North America and the Gulf, which constitute its main source of funding.

The Foundation also hosts regularly volunteers of all nationalities, ages, and qualifications.

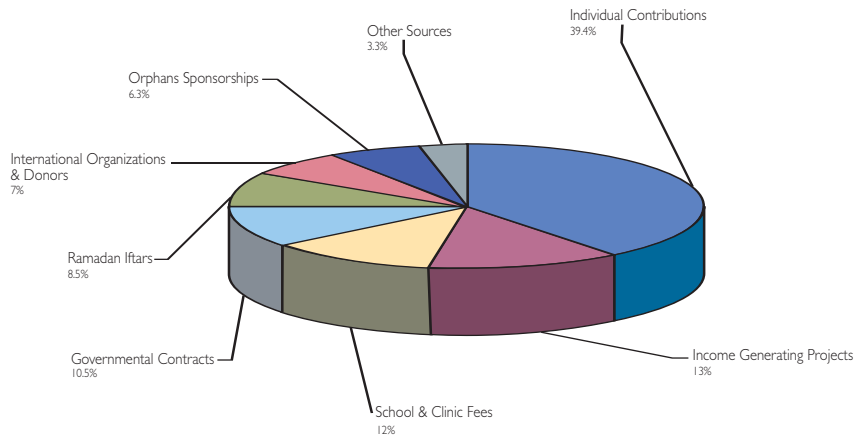
Sample listing of projects co-implemented with partners

Project	Partner	Duration
NGOs Organizational Development in Information and Communication Technology	Arab Gulf Programme for United Nations Development Organizations (AGFUND)	2004-2006
Rehabilitation and Reintegration of Former Detainees in South Lebanon	United Nations Development Programme (UNDP)	2005-2006
Special Education Programme for Children with Special Needs	Norwegian Aid Committee (NORWAC)	2003
Income Generation and Food Security for Rural Poor Households in South Lebanon	International Fund for Agricultural Development (IFAD)	2001-2002
Socio-medical Center in Siddiquine	L'Ordre Souverain De Malte	Since 1980s
Capacity Building, Volunteers Recruitments and other projects	Mennonite Central Committee (MCC)	Since 1980s
Arabic Glossary of Development Terms	The World Bank and UN Economic and Social Commission for Western Asia (ESCWA)	2004-2005
Emergency Assistance and Support to the Deprived in South Lebanon	European Community Humanitarian Office (ECHO)	2000
Socio-medical Center in Anquoun	Walid Ben Talal's Humanitarian Establishment	2004-2006



Our Income Sources

The final audited balance of the Foundation's financial statements revealed that annual expenditures for the organization in 2005 totaled USD 4,559,000. Income sources were varied, and received proportionally from the following sources:



Our Programs

I- Academic Education Program

- The Kindergarten (est.1988) targets educating boys and girls from different socio-economic levels with a modern and creative curriculum.
Total no. of students in 2005: 336
- The School Program (est.1981) ensures proper education to orphans and critical social cases; it provides them with means to develop and become active participants in their communities.
Total no. of students in 2005: 176
- The Special Education Section (est.1997) targets children with special needs and seeks to enable them to be integrated within the regular State curriculum.
Total no. of students in 2005: 69



Occupational Training Program

The program aims to provide occupational training for young women. Such preparation will produce a means of social and economic independence by enabling women to find respectable, self-sustaining work, and will also allow them to integrate productively within their communities. There are three training programs:

- The Nursing School (est.1969) prepares young women to become professional nurses.
Total no. of students in 2005: 107
- The Social Work Branch (est.2003) is a unique program that trains women to become active social workers within their communities.
Total no. of students in 2005: 44
- The Intensive Vocational Programs (est.1998) focuses on need responsive skills from secretarial proficiencies and make-up art to child assistance, flower and garden arrangements
Total no. of students in 2005: 169

Social & Rural Development Program

- The Orphanage Care Program (est.1962) focuses on a relief-to-development approach. It targets female orphans and other special cases providing various levels of support from basic assistance to empowerment.
Total no. of cases in 2005: 260
- Food Production Unit is a unique program that combines rural development and income generation. It consists of three main activities:
 - The Milk Factory (est. 2000) that supports small farmers by buying their surplus of raw milk and promotes health by encouraging children to consume natural products.
 - The School Restaurant (est.1992) produces healthy food to students in Imam Sadr Foundation compound in addition to more than 1,300 meals to State Schools in the surrounding area.
 - *Shawatina* Restaurant (est. 2003) produces sweets and healthy natural food. The income generated by this activity is used to co-fund other programs.



Health Program

The program aims to deliver both preventive and curative health services. This emphasis empowers local communities by providing them with information on proper health practices so they will be able to manage and improve their health through a behavioral change process. The program focuses on five different areas:

- Socio-Medical Centers provide various health services in eight rural and remote areas.
Total no. of patients in 2005: 38,497
- Mobile Clinics provide basic health services to several remote areas
Total no. of patients in 2005: 2,213
- School Health Program provides health and awareness services to students in schools and institutes within Tyr and surrounding areas.
Total no. of patients in 2005: 1,200
- Health Awareness Program was able to reach out to 683 community members in 2005 with 19 sessions held in diverse areas in the south of Lebanon.
- Rehabilitation and Reintegration of Former Detainees Program, in collaboration with UNDP and the Lebanese Government, funded by Japanese Government. The medical component was able to provide 1,394 freed detainees and members of their families with 2,923 psycho-social and medical services in 2005.



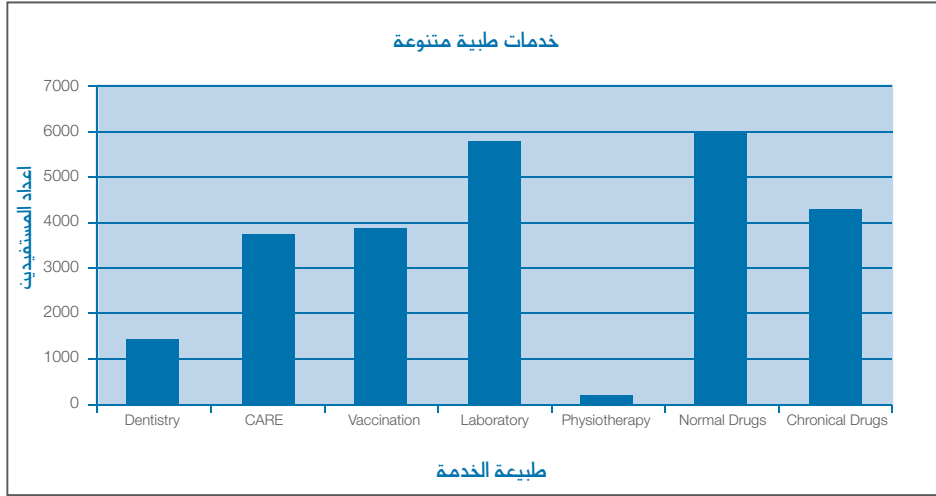
Make a difference ...

Make a donation...

With a **small** donation, you can make a **big** difference.
Help to build a **better future** for **children, women,**
and **families.**



شارك في رسم الغدا!
المساهمات الضئيلة تحدث أثراً عظيماً



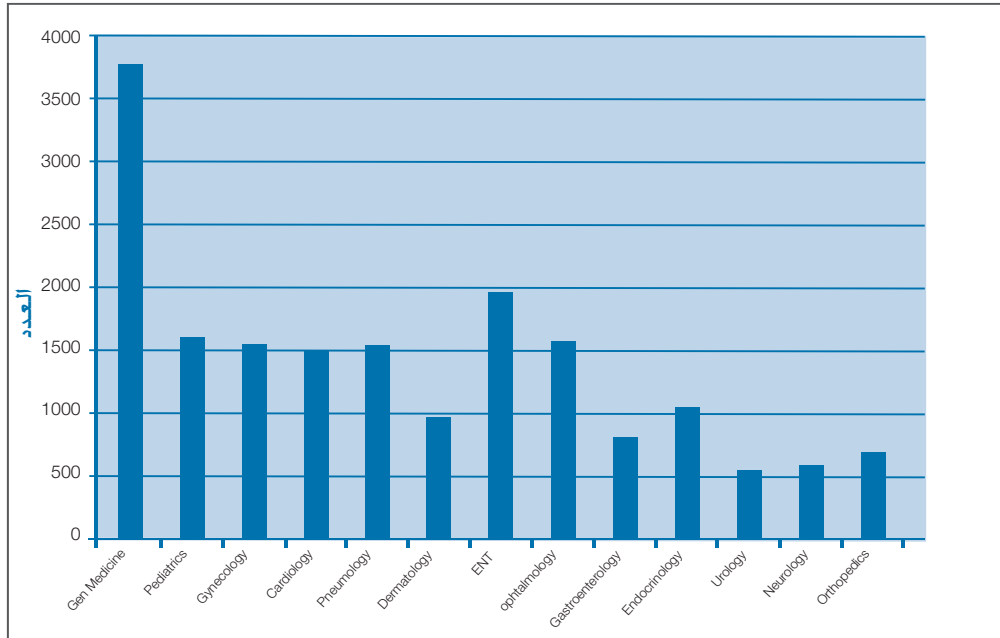
- العيادات النقالة: تتواجد في القرى النائية حسب مواعيد محددة، إضافة إلى عيادة طب العيون التي تنتقل بين المراكز الثابتة. عدد المستفيدين من خدمات العيادة النقالة خلال عام ٢٠٠٥، ٢٢١٣ زائراً.
- الصحة المدرسية: علاوة على توفير الخدمات الصحية لنحو ١٢٠٠ شخص من طلاب وطلالات المجمع الثقافي في صور والعامليين فيه، توسعت الخدمة باتجاه غيره من مدارس المنطقة حيث تجري لقاءات توعية وفحوصات على النظر والأسنان والصحة العامة، ويتم تحويل من هم بحاجة إلى المراكز الصحية المجاورة .
- ندوات التوعية الصحية:
تمّ خلال عام ٢٠٠٥ تنظيم ١٩ ندوة في مناطق مختلفة من جنوب لبنان. شارك فيها ٦٨٣ شخصاً وتناولت التوعية والكشف على أمراض السكري، البروستات، تصلب الشرايين، البدانة، الإسعافات الأولية، ترقق العظام، الإرضاع من الثدي سرطانات الثدي، نقص المناعة المكتسبة، وغيرها.



البرامج الصحية

- المراكز الصحية والاجتماعية في الأرياف: وهي في القرى التالية: صديقيين، جل البحر، الشهابية، درغيا، عنقون، كفرحتي، عيتا الشعب ودير سريان. وخلال عام ٢٠٠٥، بلغ عدد المستفيدين من خدمات هذه المراكز ٢٨٤٩٧ زائراً.

البيانات التالية يوضحان طبيعة الخدمات الطبية التي وفرتها تلك المراكز خلال عام ٢٠٠٥:



معيانات 2005



التعليم الأكاديمي

البرنامج	سنة التأسيس	عدد المستفيدين خلال العام الدراسي ٢٠٠٦/٢٠٠٥	الميزات
دار الحضانة	١٩٨٨	٣٣٦	تستقبل الأطفال من الجنسين ومن كافة الشرائح الاجتماعية بهدف تنشئتهم على الانفتاح والتلاقي.
التعليم الأساسي	١٩٨١	١٧٦	يستقبل اليتيمات والمتعرضات لظروف اجتماعية واقتصادية حرجة.
التربية المختصة	١٩٩٧	٦٩	تستقبل الأطفال من الجنسين ممن لديهم حاجات تربوية خاصة بسيطة أو متوسطة بما فيها الاضطرابات النمائية والسلوكية.

التدريب المهني

البرنامج	سنة التأسيس	عدد المستفيدين خلال العام الدراسي ٢٠٠٦/٢٠٠٥	الميزات
معهد التمريض	١٩٦٢	١٠٧	يمنح شهادة البكالوريا الفنية الرسمية (BT) وشهادة المستوى المهني العالي (TS) في التمريض. تجاوز العدد التراكمي للخريجات ٨٠٠ ممرضة.
التنظيم الاجتماعي	٢٠٠٤	٤٤	مستوى البكالوريا الفنية (TS)، مستوى البريفيه المهني (BP)؛ بموجب برامج تم إعدادها خصيصاً، وحازت على ترخيص الجهات الرسمية المعنية.
التدريب المهني المعجل	١٩٩٨	١٦٩	برامج إعداد مكثف (٩ أشهر) موجهة للنساء بدءاً من عمر ١٦ سنة، وتخصصاتها أمانة السر، التزيين النسائي، خدمة الأطفال، تنسيق الحدائق، والفندقية، وتفيد بيانات المتابعة أن ٧٠٪ من الخريجات ينخرطن في سوق العمل.



النتائج الميدانية

فيما يلي قائمة بالمعاهد والبرامج التي أنشأتها مؤسسات الإمام الصدر، والمستمرّة عبر السنوات نظراً لحيوية القضايا التي تتصدى لها ، مع نبذة عن جديد تلك المنشآت:

التمنية الاجتماعية والريفية

• برنامج رعاية اليتيمات والحالات الاجتماعية الحادة:

يتميز بشمولية خدماته من توفير الملبس والمأكّل والنقل والتعليم والصحة، وباستمراريتها وصولاً إلى المرحلة الجامعية. يوفر البرنامج الرعاية داخل الأسرة كلما أمكن ذلك، بهدف ضمان ظروف اجتماعية ونفسية أفضل ولدعم الأمهات وبقية أفراد العائلة.

بالنسبة للظروف العائلية والاجتماعية والاقتصادية للمستفيدات، يمكن تلخيص المشهد كالتالي:

ضعف مهارات التنشئة السليمة	مشاكل سلوكية، أو اضطراب في العلاقات العائلية	عدم قدرة الأهل على الكتابة والقراءة	فقر مدقع
٥٥ حالة	٨٥ حالة	٩٠ حالة	٩٥ حالة

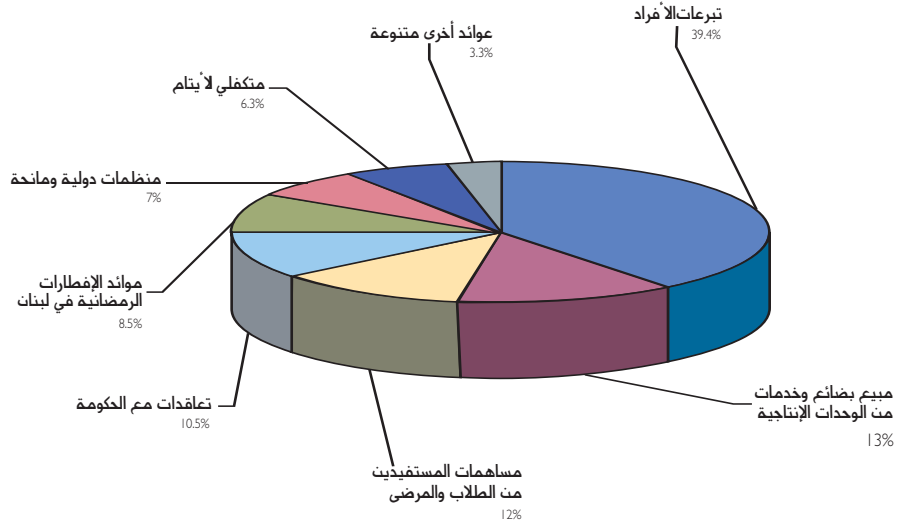
• وحدات التصنيع الغذائي، وتضم:

- معمل تجميع الحليب وتصنيع مشتقاته، لدعم صغار المزارعين وتوفير الحليب الطازج للصغار. كما يتم بيع الفائض من المنتجات لضمان استمرارية المشروع اقتصادياً؛
- المطاعم المدرسي لتوفير الوجبات الغذائية الكاملة للمقيمين في المجمع، إضافة إلى توريد ١٣٠٠ وجبة خفيفة أسبوعياً إلى المدارس الرسمية في المناطق الحدودية؛
- وحدة تصنيع الحلويات ومطعم شواطئنا، وتوظّف عواندهما في دعم الأنشطة الأخرى.



التمويل

وصل مجموع الإنفاق السنوي حسب آخر ميزانية مدققة إلى أربعة ملايين وخمسمائة وتسعة وخمسون ألف دولار أمريكي. وكانت نسب الإسهام في التمويل حسب الآتي:





شركاؤنا

تتسق جمعية مؤسسات الإمام الصدر أنشطتها مع نظيراتها من منظمات المجتمع المدني والأهلي، وتتعاون في ذلك مع الجهات الحكومية. فهي تعتمد المناهج الرسمية في المقررات التربوية، وتحظى بدعم وزارة الصحة في بعض الخدمات الصحية ووزارة الشؤون الاجتماعية ووزارة التربية والمكتب الوطني للاستخدام في الخدمات الرعائية والتربوية والتأهيلية. تتسق الجمعية شبكة علاقات جيدة مع المهاجرين اللبنانيين في أفريقيا والخليج وأميركا، وتتلقى إسهاماتهم وإسهامات الخريين من أبناء الخليج وغيرهم. كما تستقبل الجمعية المتطوعين من كل الجنسيات والتخصصات والأعمار.

نماذج عن الشراكات في المشاريع

يتم تنفيذ العديد من المشاريع بالشراكة مع المنظمات الدولية والمانحة، وفيما يلي قائمة ببعض المشاريع المنجزة حديثاً أو التي هي قيد الإنجاز:

فترة المشروع	الشريك	المشروع
٢٠٠٦-٢٠٠٥	برنامج الأمم المتحدة الإنمائي، بتمويل من الحكومة اليابانية	تأهيل الأسرى المحررين وإعادة دمجهم في جنوب لبنان
٢٠٠٦-٢٠٠٤	برنامج الخليج العربي لدعم منظمات الأمم المتحدة الإنمائي (أجفند)	دعم الجمعيات الأهلية في تكنولوجيا المعلومات والتواصل
٢٠٠٣- مستمر	هيئة المساعدة النرويجية (نورواك)	التربية المختصة لذوي الحاجات الخاصة
٢٠٠٢-٢٠٠١	الصندوق الدولي للتنمية الزراعية (إيفاد)	توليد الدخل والأمن الغذائي للعائلات الريفية في جنوب لبنان
منذ الثمانينات	منظمة فرسان مالطة ذات السيادة	المركز الصحي في صديقين، وغيره
منذ الثمانينات	لجنة المانويت المركزية	بناء القدرات، تحريك متطوعين، وغيره
٢٠٠٥-٢٠٠٤	البنك الدولي ولجنة الأمم المتحدة لدول جنوب غربي آسيا (الإسكوا)	معجم مفاهيم التنمية
٢٠٠٠	المكتب الإنساني للمفوضية الأوروبية	مساعدات طارئة لجنوب لبنان غداة التحرير
٢٠٠٦-٢٠٠٤	مؤسسة الوليد بن طلال الإنسانية	المركز الصحي في عنقوت
٢٠٠٣- مستمر	الجمعية المسيحية الأرثوذكسية لأعمال الخير الإنسانية	توريد وجبات غذائية للمدارس في المناطق الحدودية

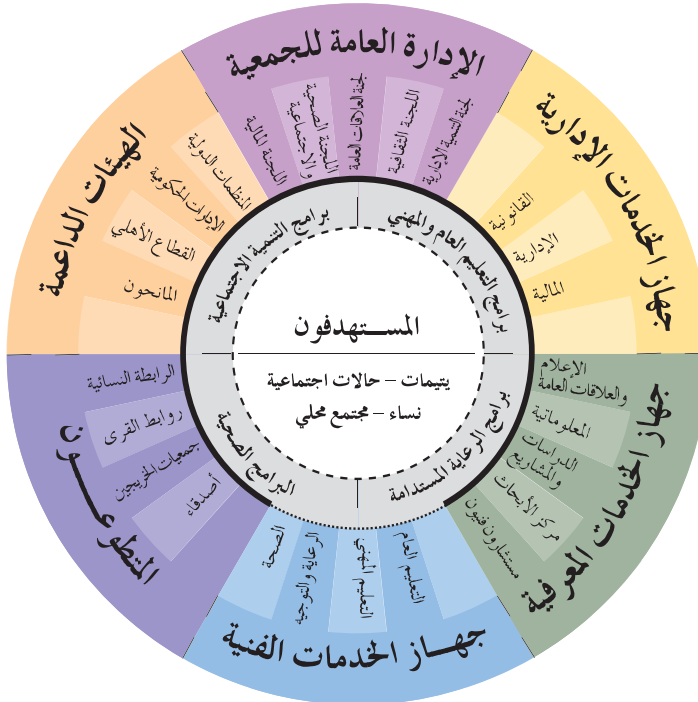
يدعم الجمعية عدد من المنظمات الرديفة والفروع والهيئات، وأهمها الرابطة النسائية اللبنانية بفرعها في صور وبيروت، جمعية خريجات مدرسة التمريض، شبكة الأصدقاء والروابط واللجان الأهلية، ومؤسسات الصدر- أميركا.



منهجية العمل

- مشاركة المعنيين
- العدالة بين المرأة والرجل
- بناء القدرات
- الشراكة (قطاع عام / خاص / مدني)
- التشبيك

منظومة العمل





رؤيتنا

نتطلع إلى المجتمع العادل المتعافي من الجهل والفقر والمرض، حيث تكافؤ الفرص بغض النظر عن المعتقد أو الجنس أو غيرهما، وحيث الحوار العملي بين إسهامات المقتدرين وحاجات المحرومين وتوقعاتهم. حوار قائم على المشاركة وعلى بناء الثقة بالنفس وبالآخرين.

رسالتنا

نتوخى الإسهام في بناء المجتمع العادل وفي ترسيخ ثقافة الانفتاح والتلاقي، عبر التفاعل مع حقوق الناس في قطاعات الصحة والتربية والوئام الاجتماعي والاكتفاء الاقتصادي.

غايتنا

أن يملك المعنيون إلى الاستقلالية في تحقيق حاجاتهم ولموحتهم، وأن يتمكنوا من المشاركة في اتخاذ القرارات الواعية المتعلقة بمستقبلهم وبمحيطهم الاجتماعي والبيئي.

قيمنا

نستوحي قيمنا الأساسية من الرسالة الإلهية ومن منهجية المؤسس الإمام السيد موسى الصدر. وأهمها قبول الآخر، محورية الإنسان، تمكين المرأة، ولبنان الرسالة. يقول الإمام الصدر:

”خلق الله البشرية كلوحة فنية ذات ألوان مختلفة، يزيد من جمالها اختلاف الخلوط والألوان مما يمهد لها التكامل“

”أفضل العبادات خدمة خلق الله“

”الإنسان هدف الوجود وبداية المجتمع والغاية منه والمحرك للتاريخ“

”لبنان الغد هو لبنان العدالة وتكافؤ الفرص، لبنان الواحد المتطور، لبنان العربي الرسالي، لبنان الإنسان والحضارة، لبنان

’ الحرة والقيم“

”علينا إعطاء المناخ الملائم لنمو كفاءات المرأة“

مجالات العمل مع

- البيتمات
- الأطفال ذوي الحاجات الخاصة
- المرأة والشباب
- المجتمع المحلي والأرياف



مؤسسات الإمام الصدر

بسم الله الرحمن الرحيم
”مثل الذين ينفقون أموالهم في سبيل الله كمثل حبة أنبتت سبع سنابل في كل
سنبله مائة حبة والله يضاعف لمن يشاء والله واسع عليم“
صدق الله العظيم

(البقرة ٢٦١)

شركاؤنا نحو الغد الأفضل

أربعة وأربعون عاماً مضت على مسيرتنا،
تلك المسيرة المهنية برويتهم ..
صعابٌ كثيرة واجهتنا على امتداد الرحلة،
إلا أننا استمرينا بعون الله، وبفضل وضوح الرؤية،
وبفضل دعمكم ودعم أولئك الذين آمنوا بأن جمع الطاقات يحدث فرقاً.

أربعة وأربعون عاماً ومعاناة الناس مستمرة، بل هي من سيء إلى أسوأ
لا تزال آلاف العائلات عاجزة عن مواجهة الأعباء التي تفوق طاقتها،
ويكاد تعليم الطفل أو ضمان صحته يصبح ترفاً وحكراً على المحظوظين.

لأجل أولئك كنا وسنبقى؛ نزرع الأمل في النفوس. نرسم على الثغور ابتسامة ..
نجحنا مع الآلاف، وتحديداً مع النساء اللواتي استلمت الامسك بزمام أمورهن،
وبالتمكين حملن مشعل غدهنّ الأفضل لهنّ ولأطفالهنّ... ولأزواجهن.

علمتنا التجربة أن مساحات العتمة سهلة الانتشار، حتى يكاد الأفق يخفي
والتجربة علمتنا أن العزيمة شعله تتألق مع اشتداد العتمة.
بعزيمتكم ودعمكم، ستبقى الشعلة متقدّة

رباب الصدر

جمعية حائزة الصفة الاستشارية الخاصة لدى المجلس الاقتصادي الاجتماعي التابع للأمم المتحدة (إيكوزوك)

نرغب بمساهماتكم المالية والفكرية على أيّ من العناوين التالية:

-مؤسسات الإمام الصدر - لبنان
المركز الرئيسي: صور، المجمع الثقافي، شارع الاستراحة
هاتف: ٩٦١ ٧٧٤١٦٦٠ +؛ فاكس: ٩٦١ ٧٣٤٣٣١٢ +
الرمز البريدي: ٩٩٢٣-٦٥٠٢، صور، لبنان
بريد الكتروني: sadr@dm.net.lb
info@imamsadrfoundation.org.lb

مكتب بيروت: بئر حسن، مهنية الزهراء (ع)
هاتف: ٩٦١ ١٨٥٩٩٠١ +؛ فاكس: ٩٦١ ١٨٥٩٩٠٥ +
الرمز البريدي: ٢٠٢٠-١١٠٧، بيروت، لبنان

-مركز الإمام موسى الصدر للأبحاث والدراسات
بيروت، طريف المطار، مفرق الأوزاعي
مجمع الإمام السيد موسى الصدر الثقافي الاجتماعي
الرمز البريدي: الرمل العالي، بعدا، ٢٢٠٩-٢٨١٤، لبنان
هاتف: ٩٦١ ١٤٥٤٥٢١ +؛ فاكس: ٩٦١ ١٤٥٤٥١٢ +
بريد الكتروني: info@imamsadr.net

- مؤسسات الصدر - أميركا
منظمة لا تتوخى الربح، C3 501
5601 Schaefer
Dearborn, MI 48126
P.O.Box: 307
Dearborn, MI 48120
E-mail: sadrfoundation@att.net

للمزيد من المعلومات، ندعوكم لزيارة المواقع التالية:
www.imamsadr.net
www.imamsadrfoundation.org.lb

مؤسسات الإمام الصدر



معاً نحو غدٍ أفضل